

PREFA PRAHA

Teplárenská 608

108 00 Praha 10 - Malešice

IČO: 60192356



VÝROČNÍ ZPRÁVA

ROK 2023

Zpráva představenstva akciové společnosti PREFA PRAHA a.s. o podnikatelské činnosti společnosti a o roční uzávěrce hospodářské situace pro rok 2023

Zakázková a podnikatelská činnost

Nejistota na stavebním trhu a jeho nestabilita přetrvávají. Cenové a inflační veletače jsou, zdá se, u konce, resp. růst inflace a cen materiálů se zastavil. U poptávek drobných stavebníků zaznamenáváme velký pokles.

V naší hlavní oblasti, výrobě skladových a výrobních hal, vidíme sice také určitý pokles v počtu poptávek, našemu obchodnímu oddělení se však daří získat uspokojivý počet a objem zakázek.

Za celý rok se nepodařilo optimálně naplnit výrobu pouze v dubnu, kdy došlo k zastavení již vyhraného projektu Zdice. Od 7. měsíce jsou výrobní kapacity využity téměř na maximum. Za zmínku stojí zejména realizace několika hal CTP, z nichž objekt v Žatci s plochou cca 70.000 m² demonstroval možnou maximální kapacitu výroby naší společnosti.

Potvrdilo se, že spokojený zákazník rád znovu spolupracuje s vyzkoušeným dodavatelem. Mnoho našich zákazníků z řad velkých stavebních společností a developerů využívá naše služby opakovaně. Zároveň atakujeme nové zákazníky z řad investorů menších výrobních závodů, např. KATRING, MOCEK, IMG, LACONEX, BETONPRES, IZOLMONT, M+H, atd.

V letních měsících došlo k podpisu významné Smlouvy o dílo na realizaci skeletu haly na výrobu tepelných čerpadel v Plzni. Objem zakázky je pro nás rekordní a významně ovlivní naše kapacity pro nadcházející období.

V souvislosti s výše uvedeným byla doplněna formovací technika zejména v oblasti výroby vaznic a vazníků. Tyto nové formy jsou umístěny v našich nových prostorech – výrobní lince č. 7.

Celková roční produkce je opět téměř 50. 000 m³ vyrobených prefabrikátů. Potěšujícím faktorem je, že i přes cca 10% pokles obrátu bylo dosaženo plánovaného zisku.

Významné zakázky 2023:

ÚČEL	STAVBA	MÍSTO STAVBY
Výrobní závod	PANASONIC	Plzeň
Výrobní a skladovací hala	CT PARK	Žatec
Výrobní závod	SHIMANO PH4	Karviná
Výrobní závody	NSF	Hustopeče, České Budějovice
Logistická a výrobní hala	SMC	Vyškov

Certifikace:

V červnu 2023 proběhl recertifikační audit (v rámci 3letého období) nad systémem managementu kvality dle ČSN EN ISO 9001 a ČSN EN ISO 3834-2. Při auditu nebyly zjištěny neshody, ale byla dána pouze 2 doporučení týkající se zabezpečení kvality svařování. Společnosti byl vydán nový certifikát systému managementu kvality dle normy ČSN EN ISO 9001 a ČSN EN ISO 3834-2 s platností do 13.7.2026.

Zároveň proběhl dozorový audit dle normy ČSN EN ISO 17660-1 týkající se svařování. Během auditu nebyly shledány neshody. Platnost certifikátu dle normy ČSN EN ISO 17660-1 byla prodloužena na další období, a to do 6.7.2026.

V průběhu roku probíhaly jednotlivé dozorové audity společností LGA Bautechnik GmbH, deklarující shodu výroby a výrobků s německými normami DIN 1045, DIN EN 206-1 a DIN 488. Dozorování nad zpracováním svitkové ocele provádí firma Prüfstelle für Betonstahl Prof. Dr.-Ing. Gallus Rehm GmbH z Mnichova se spoluprací s LGA. Během auditů nebyly shledány nedostatky ani neshody. Přesto zvýšená kontrola krytí výztuže betonem u všech výrobků musí pokračovat.

Dozorové audity nad systémem řízení výroby pro český trh proběhly úspěšně se společnostmi VUPS Praha s.r.o. a TZUS Praha s.p. Nebyly shledány vážné neshody. Systém řízení výroby je funkční.

V roce 2024 bychom chtěli úspěšně absolvovat dozorové audity nad systémem řízení výroby a nad systémem managementu kvality dle normy ČSN EN ISO 9001, ČSN EN ISO 3834-2. Certifikace nových výrobků se neplánuje.

Certifikace dle výše uvedených norem a příslušných výrobních norem je postačující.

Vývoj roku 2024 a prognóza

1Q/2024:

- a) Díky zakázce Panasonic vyrábíme naplno, montáž probíhá dle harmonogramu.
- b) Přesto, že je na trhu relativně dostatek poptávek a stavebních příležitostí, dochází díky konkurenčnímu prostředí k poklesu prodejních cen.

V roce 2024 očekáváme dosažení srovnatelných výsledků jako v předchozím roce.

Ostatní informace

Společnost neprovádí samostatné aktivity v oblasti výzkumu a vývoje.

Společnost z důvodu ochrany životního prostředí a kvůli rostoucím cenám energií investovala do výstavby fotovoltaické elektrárny na střeše výrobní haly, investice byla uvedena do provozu v roce 2023. Na tuto investici byla čerpána dotace, která nám byla vyplacena v roce 2024.

Celkový počet zaměstnanců k 31.12.2023 je 99. Zaměstnanecká politika je nastavena v souladu s platnou legislativou.

Společnost nemá pobočku nebo jinou část obchodního závodu v zahraničí.

Společnost nenabyla vlastní akcie.

Po rozvahovém dni nenastaly žádné další skutečnosti s výjimkou těch, co jsou uvedeny v odstavci Vývoj roku 2024 a prognóza.

Společnost vystupuje jako žalobce v soudních sporech. Vedení společnosti nepředpokládá významné náklady v souvislosti se soudními spory v budoucích obdobích. Na rizikové pohledávky byla vytvořena opravná položka.

Kontaktní údaje

Adresa:

Teplárenská 608
108 00 – Praha 10 – Malešice

Telefon:

281 031 111

Fax:

281 031 405

E-mail:

prefa@prefa-praha.cz

Internet:

www.prefa-praha.cz

IČO:

601 923 56

DIČ:

CZ60192356

Bankovní spojení:

107-803 180 287/0100

Komerční banka a.s.

Registrace v obchodním rejstříku:

Městský soud v Praze, oddíl B, vložka 2216

Prohlášení

Prohlašujeme, že údaje uvedené v této výroční zprávě odpovídají skutečnosti, a že nebyly vynechány žádné podstatné informace, které by mohly ovlivnit správné a přesné posouzení.

Prohlašujeme rovněž, že účetní závěrky za poslední tři účetní období byly ověřeny auditorem, a že výrok auditora uvedený v příloze odpovídá skutečnosti.

Přílohy:

Zpráva o vztazích 2023

Zpráva auditora 2023

Účetní závěrka 2023

V Praze dne 8.4.2024

Pavel Forman

Předseda představenstva

Filip Klíma

Člen představenstva

ZPRÁVA O VZTAZÍCH ZA ÚČETNÍ OBDOBÍ 2023

zpracovaná dle ust. § 82 a násl. zákona č. 90/2012 Sb., o obchodních korporacích, v platném znění (dále jen jako „ZOK“ nebo „Zákon o obchodních korporacích“)

Ovládaná osoba: **PREFA PRAHA a.s.**
IČ: 601 92 356,
se sídlem Teplárenská 608/11, 108 00 Praha 10,
zapsaná ve Veřejném rejstříku vedeném Městským soudem v Praze, oddíl B vložka 2216, kterou zastupuje představenstvo,
(dále též jako „Společnost“ nebo rovněž „Ovládaná osoba“)

Preambule

Statutární orgán Společnosti v souladu s ust. § 82 a násl. ZOK vypracoval na základě své povinnosti zprávu, která popisuje vztahy s propojenými osobami, tj. vztahy mezi ovládanou osobou a ovládající osobou a vztahy mezi ovládanou osobou a ostatními osobami ovládanými stejnou ovládající osobou. Vztahy jsou popsány způsobem přihlížejícím k nutnosti respektovat ustanovení § 504 zákona č. 89/2012 Sb., občanský zákoník, v platném znění, týkající se obchodního tajemství.

I.

Struktura vztahů

Ovládající osoba:

Ve smyslu ustanovení § 74 ZOK je ve vztahu ke Společnosti ovládající osobou:

Společnost: **HEBERGER GmbH** (dříve název Heberger Bau AG / Schifferstadt)
se sídlem na adrese: Německo, 67105 Schifferstadt, Waldspitzweg 3, kterou zastupují Gerhard Becker, Armin Hess a Michael Selinger.

(dále též jako „Ovládající osoba“).

Způsob a prostředky ovládní

Způsob a prostředky ovládní jsou dány vlastnictvím 53,57 % akcií Společnosti Ovládající osobou a s tím souvisejícími právy akcionáře. K ovládní Ovládané osoby dochází především prostřednictvím rozhodování Ovládající osoby na valné hromadě Společnosti.

Další osoby, které ovládá Ovládající osoba:

Ze všech souvislostí, které jsou statutárnímu orgánu Společnosti známe, Ovládající osoba dále přímo či nepřímo ovládá další osoby, které jsou ve vztahu s Ovládající osobou:

1. Společnost: Heberger CZ s.r.o.

se sídlem na adrese: Teplárenská 608/11, 108 00 Praha 10
IČ: 61508926
zapsaná v obchodním rejstříku vedeném Městským soudem v Praze, oddíl C, vložka 30153

Další ovládaná osoba 1 je obchodní společnost, která se zabývá zejména prováděním staveb. Podrobně je předmět podnikání specifikován ve společenské smlouvě.

2. Společnost: HBS CZ s.r.o.

se sídlem na adrese: Teplárenská 608/11, 108 00 Praha 10
IČ: 26168731
zapsaná v obchodním rejstříku vedeném Městským soudem v Praze, oddíl C, vložka 76438

Další ovládaná osoba 2 je obchodní společnost, která se zabývá zejména výrobou sanitárních buněk nebo koupelen. Podrobně je předmět podnikání specifikován ve společenské smlouvě.

3. Společnost: KBS-inženýrská projektová kancelář s.r.o.

se sídlem na adrese: Teplárenská 608/11, 108 00 Praha 10

IČ: 26775859

zapsaná v obchodním rejstříku vedeném Městským soudem v Praze, oddíl C, vložka 92974

Další ovládaná osoba 3 je obchodní společnost, která se zabývá zejména poradenskou a konzultační činností, zpracováním odborných studií a posudků. Podrobně je předmět podnikání specifikován ve společenské smlouvě.

Úloha Ovládané osoby

Ovládaná osoba byla v průběhu celého rozhodného období z 53,57 % přímo vlastněna Ovládající osobou.

Ovládaná osoba je společností vyrábějící betonové a železobetonové stavební dílce.

II. Smluvní vztahy

1. Smluvní vztahy Společnosti s Ovládající osobou:

1.

Název smlouvy:

Koncernová smlouva

Smluvní strany:

PREFA PRAHA a.s. - Heberger Bau AG / Schifferstadt

Předmět smlouvy:

Zajišťování zakázek na území SRN

Doba plnění předmětu smlouvy:

Od roku 1996, nahrazena nepojmenovanou smlouvou ze dne 01.01.2007, nadále trvá.

Stadium plnění předmětu smlouvy ke dni 31.12.2023:

Trvá

2.

Název smlouvy:

Smlouva o zápůjčce

Smluvní strany:

PREFA PRAHA a.s. - Heberger Bau AG / Schifferstadt

Doba plnění předmětu smlouvy:

Od 3.9.2010

Stadium plnění předmětu smlouvy ke dni 31.12.2023:

Trvá

2. Smluvní vztahy Společnosti s dalšími osobami, ovládanými Ovládající osobou:

2.1. Smlouvy s další ovládanou osobou 1

1.

Název smlouvy:

Smlouva o nájmu nebytových prostor a její dodatky č. 1 a 2

Smluvní strany:

PREFA PRAHA a.s. – Heberger CZ s.r.o.

Předmět smlouvy:

Smlouva o nájmu nebytových prostor

Doba plnění předmětu smlouvy:

Od 1.6.2013

Stadium plnění předmětu smlouvy ke dni 31.12.2023:

Trvá

2.

Název smlouvy:

Smlouva o zápůjčce č. O-S2200014

Smluvní strany:

PREFA PRAHA a.s. – Heberger CZ s.r.o.

Doba plnění předmětu smlouvy:

Od 16.9.2022

Stadium plnění předmětu smlouvy ke dni 31.12.2023:

Ukončeno

3.

Název smlouvy:

Smlouva o dílo č. 23/003/20230523 / Z23276

Smluvní strany:

PREFA PRAHA a.s. – Heberger CZ s.r.o.

Předmět smlouvy:

Dodávka a montáž prefabrikovaných konstrukcí

Doba plnění předmětu smlouvy:

Od 31.7.2023

Stadium plnění předmětu smlouvy ke dni 31.12.2023:

Ukončeno

2.2. Smlouvy s další ovládanou osobou 2

1.

Název smlouvy:

Smlouva o nájmu nebytových prostor R-S1800020 a její dodatek č. 1 R-S2200009

Smluvní strany:

PREFA PRAHA a.s. – HBS CZ s.r.o.

Předmět smlouvy:

Smlouva o nájmu nebytových prostor

Doba plnění předmětu smlouvy:

Od 1.6.2018

Stadium plnění předmětu smlouvy ke dni 31.12.2023:

Ukončena

2.

Název smlouvy:

Dohoda o odkoupení předmětu leasingu č. O-S2200065

Smluvní strany:

PREFA PRAHA a.s. – HBS CZ s.r.o.

Předmět smlouvy:

Odkup 2 forem

Doba plnění předmětu smlouvy:

Od 12.9.2025

Stadium plnění předmětu smlouvy ke dni 31.12.2023:

Trvá

3.

Název smlouvy:

Rámcová smlouva o dílo č. O-S2200048

Smluvní strany:

PREFA PRAHA a.s. – HBS CZ s.r.o.

Předmět smlouvy:

Provádění betonářských prací

Doba plnění předmětu smlouvy:

Od 1.1.2022

Stadium plnění předmětu smlouvy ke dni 31.12.2023:

Trvá

4.

Název smlouvy:

Smlouva o nájmu č. R-S2300010A

Smluvní strany:

PREFA PRAHA a.s. – HBS CZ s.r.o.

Předmět smlouvy:

Smlouva o nájmu

Doba plnění předmětu smlouvy:

Od 1.6.2023

Stadium plnění předmětu smlouvy ke dni 31.12.2023:

Trvá

5.

Název smlouvy:

Dohoda o odkoupení předmětu leasingu O-S1800092

Smluvní strany:

PREFA PRAHA a.s. – HBS CZ s.r.o.

Předmět smlouvy:

Odkup jeřábů

Doba plnění předmětu smlouvy:

Od 15.9.2025

Stadium plnění předmětu smlouvy ke dni 31.12.2023:

Trvá

6.

Název smlouvy:

Dohoda o ukončení pronájmu haly 7 č. R-S2300010B

Smluvní strany:

PREFA PRAHA a.s. – HBS CZ s.r.o.

Předmět smlouvy:

Ukončení pronájmu haly č. 7

Doba plnění předmětu smlouvy:

Od 20.5.2023

Stadium plnění předmětu smlouvy ke dni 31.12.2023:

Ukončena

7.

Název smlouvy:

Smlouva o zápůjčce R-S1800019

Smluvní strany:

PREFA PRAHA a.s. – HBS CZ s.r.o.

Doba plnění předmětu smlouvy:

Od 30.11.2018

Stadium plnění předmětu smlouvy ke dni 31.12.2023:

Trvá

2.3. Smlouvy s další ovládanou osobou 3

1.

Název smlouvy:

Smlouva o nájmu O-S1500004

Smluvní strany:

PREFA PRAHA a.s. – KBS-inženýrská projektová kancelář s.r.o.

Předmět smlouvy:

Smlouva o nájmu

Doba plnění předmětu smlouvy:

Od 1.1.2015

Stadium plnění předmětu smlouvy ke dni 31.12.2023:

Trvá

2.

Název smlouvy:

Smlouva o dílo č.: O-O2200473/Z22384

Smluvní strany:

KBS-inženýrská projektová kancelář s.r.o. - PREFA PRAHA a.s.

Předmět smlouvy:

Dokumentace výrobní a dílenská

Doba plnění předmětu smlouvy:

Od 1.1.2023

Stadium plnění předmětu smlouvy ke dni 31.12.2023:

Ukončena

3.

Název smlouvy:

Smlouva o dílo č.: O-O2300091/Z23128

Smluvní strany:

KBS-inženýrská projektová kancelář s.r.o. - PREFA PRAHA a.s.

Předmět smlouvy:

Dokumentace výrobní a dílenská

Doba plnění předmětu smlouvy:

Od 4.2.2023

Stadium plnění předmětu smlouvy ke dni 31.12.2023:

Ukončena

4.

Název smlouvy:

Smlouva o dílo č.: O-O2300134/Z23131

Smluvní strany:

KBS-inženýrská projektová kancelář s.r.o. - PREFA PRAHA a.s.

Předmět smlouvy:

Dokumentace výrobní a dílenská

Doba plnění předmětu smlouvy:

Od 6.2.2023

Stadium plnění předmětu smlouvy ke dni 31.12.2023:

Ukončena

5.

Název smlouvy:

Objednávka Z23135

Smluvní strany:

KBS-inženýrská projektová kancelář s.r.o. - PREFA PRAHA a.s.

Předmět smlouvy:

Dokumentace výrobní a dílenská

Doba plnění předmětu smlouvy:

Od 1.3.2023

Stadium plnění předmětu smlouvy ke dni 31.12.2023:

Ukončena

6.

Název smlouvy:

Smlouva o dílo č.: O-O2300139/Z23141

Smluvní strany:

KBS-inženýrská projektová kancelář s.r.o. - PREFA PRAHA a.s.

Předmět smlouvy:

Dokumentace výrobní a dílenská

Doba plnění předmětu smlouvy:

Od 6.3.2023

Stadium plnění předmětu smlouvy ke dni 31.12.2023:

Ukončena

7.

Název smlouvy:

Smlouva o dílo č.: O-O2300142/Z23178

Smluvní strany:

KBS-inženýrská projektová kancelář s.r.o. - PREFA PRAHA a.s.

Předmět smlouvy:

Dokumentace výrobní a dílenská

Doba plnění předmětu smlouvy:

Od 1.3.2023

Stadium plnění předmětu smlouvy ke dni 31.12.2023:

Ukončena

8.

Název smlouvy:

Smlouva o dílo č.: O-O2300145/Z23180

Smluvní strany:

KBS-inženýrská projektová kancelář s.r.o. - PREFA PRAHA a.s.

Předmět smlouvy:

Dokumentace výrobní a dílenská

Doba plnění předmětu smlouvy:

Od 20.3.2023

Stadium plnění předmětu smlouvy ke dni 31.12.2023:

Ukončena

9.

Název smlouvy:

Smlouva o dílo č.: O-O2200343/Z22338

Smluvní strany:

KBS-inženýrská projektová kancelář s.r.o. - PREFA PRAHA a.s.

Předmět smlouvy:

Dokumentace výrobní a dílenská

Doba plnění předmětu smlouvy:

Od 11.7.2023

Stadium plnění předmětu smlouvy ke dni 31.12.2023:

Ukončena

10.

Název smlouvy:

Smlouva o dílo č.: O-O2300152/Z23184

Smluvní strany:

KBS-inženýrská projektová kancelář s.r.o. - PREFA PRAHA a.s.

Předmět smlouvy:

Dokumentace výrobní a dílenská

Doba plnění předmětu smlouvy:

Od 13.3.2023

Stadium plnění předmětu smlouvy ke dni 31.12.2023:

Ukončena

11.

Název smlouvy:

Smlouva o dílo č.: O-O2200206/ Z22157

Smluvní strany:

KBS-inženýrská projektová kancelář s.r.o. - PREFA PRAHA a.s.

Předmět smlouvy:

Dokumentace výrobní a dílenská

Doba plnění předmětu smlouvy:

Od 20.6.2022

Stadium plnění předmětu smlouvy ke dni 31.12.2023:

Ukončena

12.

Název smlouvy:

Smlouva o dílo č.: O-O2300148/Z23187

Smluvní strany:

KBS-inženýrská projektová kancelář s.r.o. - PREFA PRAHA a.s.

Předmět smlouvy:

Dokumentace výrobní a dílenská

Doba plnění předmětu smlouvy:

Od 20.3.2023

Stadium plnění předmětu smlouvy ke dni 31.12.2023:

Ukončena

13.

Název smlouvy:

Smlouva o dílo č.: O-O2200381/Z22373

Smluvní strany:

KBS-inženýrská projektová kancelář s.r.o. - PREFA PRAHA a.s.

Předmět smlouvy:

Dokumentace výrobní a dílenská

Doba plnění předmětu smlouvy:

Od 12.9.2022

Stadium plnění předmětu smlouvy ke dni 31.12.2023:

Ukončeno

14.

Název smlouvy:

Smlouva o dílo č.: O-O2200382/Z22379

Smluvní strany:

KBS-inženýrská projektová kancelář s.r.o. - PREFA PRAHA a.s.

Předmět smlouvy:

Dokumentace výrobní a dílenská

Doba plnění předmětu smlouvy:

Od 12.9.2022

Stadium plnění předmětu smlouvy ke dni 31.12.2023:

Ukončeno

15.

Název smlouvy:

Smlouva o dílo č.: O-O2300241/Z23244

Smluvní strany:

KBS-inženýrská projektová kancelář s.r.o. - PREFA PRAHA a.s.

Předmět smlouvy:

Dokumentace výrobní a dílenská

Doba plnění předmětu smlouvy:

Od 29.5.2023

Stadium plnění předmětu smlouvy ke dni 31.12.2023:

Trvá

16.

Název smlouvy:

Smlouva o dílo č.: O-O2300259/Z23265

Smluvní strany:

KBS-inženýrská projektová kancelář s.r.o. - PREFA PRAHA a.s.

Předmět smlouvy:

Dokumentace výrobní a dílenská

Doba plnění předmětu smlouvy:

Od 29.5.2023

Stadium plnění předmětu smlouvy ke dni 31.12.2023:

Ukončena

17.

Název smlouvy:

Smlouva o dílo č.: O-O2300264/Z23276

Smluvní strany:

KBS-inženýrská projektová kancelář s.r.o. - PREFA PRAHA a.s.

Předmět smlouvy:

Dokumentace výrobní a dílenská

Doba plnění předmětu smlouvy:

Od 29.5.2023

Stadium plnění předmětu smlouvy ke dni 31.12.2023:

Ukončena

18.

Název smlouvy:

Smlouva o dílo č.: O-O2300307/Z23288

Smluvní strany:

KBS-inženýrská projektová kancelář s.r.o. - PREFA PRAHA a.s.

Předmět smlouvy:

Dokumentace výrobní a dílenská

Doba plnění předmětu smlouvy:

Od 29.5.2023

Stadium plnění předmětu smlouvy ke dni 31.12.2023:

Ukončena

19.

Název smlouvy:

Smlouva o dílo č.: O-O2300342/Z23305

Smluvní strany:

KBS-inženýrská projektová kancelář s.r.o. - PREFA PRAHA a.s.

Předmět smlouvy:

Dokumentace výrobní a dílenská

Doba plnění předmětu smlouvy:

Od 1.7.2023

Stadium plnění předmětu smlouvy ke dni 31.12.2023:

Ukončena

20.

Název smlouvy:

Smlouva o dílo č.: O-O2300448/Z23362

Smluvní strany:

KBS-inženýrská projektová kancelář s.r.o. - PREFA PRAHA a.s.

Předmět smlouvy:

Dokumentace výrobní a dílenská

Doba plnění předmětu smlouvy:

Od 7.8.2023

Stadium plnění předmětu smlouvy ke dni 31.12.2023:

Ukončena

21.

Název smlouvy:

Smlouva o dílo č.: O-O2300534/Z23370

Smluvní strany:

KBS-inženýrská projektová kancelář s.r.o. - PREFA PRAHA a.s.

Předmět smlouvy:

Dokumentace výrobní a dílenská

Doba plnění předmětu smlouvy:

Od 4.9.2023

Stadium plnění předmětu smlouvy ke dni 31.12.2023:

Trvá

22.

Název smlouvy:

Smlouva o dílo č.: O-O2300532/Z23398

Smluvní strany:

KBS-inženýrská projektová kancelář s.r.o. - PREFA PRAHA a.s.

Předmět smlouvy:

Dokumentace výrobní a dílenská

Doba plnění předmětu smlouvy:

Od 11.9.2023

Stadium plnění předmětu smlouvy ke dni 31.12.2023:

Trvá

23.

Název smlouvy:

Smlouva o dílo č.: O-O2300650/Z23448

Smluvní strany:

KBS-inženýrská projektová kancelář s.r.o. - PREFA PRAHA a.s.

Předmět smlouvy:

Dokumentace výrobní a dílenská

Doba plnění předmětu smlouvy:

Od 6.11.2023

Stadium plnění předmětu smlouvy ke dni 31.12.2023:

Trvá

24.

Název smlouvy:

Objednávka č.: O-2200802

Smluvní strany:

KBS-inženýrská projektová kancelář s.r.o. - PREFA PRAHA a.s.

Předmět smlouvy:

Dokumentace výrobní a dílenská

Doba plnění předmětu smlouvy:

Od 1.1.2023

Stadium plnění předmětu smlouvy ke dni 31.12.2023:

Ukončena

Shora uvedené smlouvy byly uzavřeny za podmínek obvyklých v obchodním styku.

**III.
Přehled dalších jednání**

Společnost v účetním období 2023 na popud/v zájmu Ovládající osoby ani Dalších ovládaných osob neučinila žádná jednání týkající se majetku, který přesahuje 10 % vlastního kapitálu Společnosti zjištěného podle poslední účetní závěrky, kromě poskytnutí krátkodobé úročené půjčky Ovládající osobě.

**IV.
Zhodnocení rizik**

Z výše uvedených informací o vztazích Společnosti s Ovládající osobou a Další ovládanou osobou vyplývá, že Společnost není vztahy s uvedenými osobami znevýhodněna a neplynou pro ni z těchto vztahů žádná nepřiměřená rizika. Smlouvy mezi Ovládající osobou/ Dalšími ovládanými osobami a Společností byly uzavírány za podmínek obvyklých v obchodním styku. Z pohledu Společnosti převládají ze vztahů s Ovládající osobou a Další ovládanou osobou výhody, jako je nižší míra rizika, že protistrana nedodrží smluvní závazky.

**V.
Újma**

Statutární orgán Společnosti prohlašuje, že v rozhodném období nevznikla Společnosti jako Ovládané osobě z v této zprávě specifikovaných vztahů s Ovládající osobou ani s Dalšími ovládanými osobami žádná újma ve smyslu § 71 odst. 1 ZOK.

**VI.
Prohlášení statutárního orgánu**

Představenstvo Společnosti, jako statutární orgán Společnosti, prohlašuje, že údaje obsažené v této zprávě jsou správné a úplné a že při vypracování této zprávy měl k dispozici veškeré informace pro vypracování této zprávy potřebné, resp. všechny informace a údaje, které s péčí řádného hospodáře mohl zjistit.

V Praze dne 29.3.2024

Pavel Forman, předseda představenstva



.....

Filip Klíma, člen představenstva



.....



ZPRÁVA NEZÁVISLÉHO AUDITORA PRO AKCIONÁŘE SPOLEČNOSTI

PREFA PRAHA a.s.

Sídlo auditované společnosti:

Teplárenská 608/11
108 00 Praha 10, Malešice
IČ: 601 92 356

Výrok auditora

Provedli jsme audit přiložené účetní závěrky společnosti **PREFA PRAHA a.s.** (dále také „Společnost“) sestavené na základě českých účetních předpisů, která se skládá z rozvahy k 31.12.2023, výkazu zisku a ztráty, přehledu o změnách vlastního kapitálu a přehledu o peněžních tocích za rok končící k 31.12.2023 a přílohy této účetní závěrky včetně významných (materiálních) informací o použitých účetních metodách. Údaje o Společnosti **PREFA PRAHA a.s.** jsou uvedeny v příloze této účetní závěrky.

Podle našeho názoru účetní závěrka podává věrný a poctivý obraz aktiv a pasiv Společnosti **PREFA PRAHA a.s.** k 31.12.2023 a nákladů a výnosů a výsledku jejího hospodaření a peněžních toků za rok končící 31.12.2023 v souladu s českými účetními předpisy.

Základ pro výrok

Audit jsme provedli v souladu se zákonem o auditorech a standardy Komory auditorů České republiky pro audit, kterými jsou mezinárodní standardy pro audit (ISA), případně doplněné a upravené souvisejícími aplikačními doložkami. Naše odpovědnost stanovená těmito předpisy je podrobněji popsána v oddílu Odpovědnost auditora za audit účetní závěrky. V souladu se zákonem o auditorech a Etickým kodexem přijatým Komorou auditorů České republiky jsme na Společnosti nezávislí a splnili jsme i další etické povinnosti vyplývající z uvedených předpisů. Domníváme se, že důkazní informace, které jsme shromáždili, poskytují dostatečný a vhodný základ pro vyjádření našeho výroku.

Ostatní informace uvedené ve výroční zprávě

Ostatními informacemi jsou v souladu s § 2 písm. b) zákona o auditorech informace uvedené ve výroční zprávě mimo účetní závěrku a naši zprávu auditora. Za ostatní informace odpovídá představenstvo Společnosti.

Náš výrok k účetní závěrce se k ostatním informacím nevztahuje. Přesto je však součástí našich povinností souvisejících s ověřením účetní závěrky seznámení se s ostatními informacemi a posouzení, zda ostatní informace nejsou ve významném (materiálním) nesouladu s účetní závěrkou či s našimi znalostmi o účetní jednotce získanými během ověřování účetní závěrky nebo zda se jinak tyto informace nejeví jako významně (materiálně) nesprávné. Také posuzujeme, zda ostatní informace byly ve všech významných (materiálních) ohledech vypracovány v souladu s příslušnými právními předpisy. Tímto posouzením se rozumí, zda ostatní informace splňují požadavky právních předpisů na formální náležitosti a postup vypracování ostatních informací v kontextu významnosti (materiality), tj. zda případné nedodržení uvedených požadavků by bylo způsobilé ovlivnit úsudek činěný na základě ostatních informací.

Clarkson Hyde Czech Republic Audit, s.r.o.,

Politických vězňů 1272/21, 110 00 Praha 1, IČ:24260673, DIČ CZ24260673, zapsaná Městským soudem v Praze, vložka C198405

Clarkson Hyde Global offices: Australia | Bangladesh | Belgium | Cyprus | Czech Rep. | Denmark | France | Germany | Indonesia | Ireland | Israel | Italy | Kazakhstan | Lithuania | Luxembourg | Malaysia | Malta | Norway | Pakistan | Portugal | Slovenia | Spain | Sweden | Switzerland | Turkey | U.A.E. | U.K. | U.S.A.



Na základě provedených postupů, do míry, již dokážeme posoudit, uvádíme, že

- ostatní informace, které popisují skutečnosti, jež jsou též předmětem zobrazení v účetní závěrce, jsou ve všech významných (materiálních) ohledech v souladu s účetní závěrkou a
- ostatní informace byly vypracovány v souladu s právními předpisy.

Dále jsme povinni uvést, zda na základě poznatků a povědomí o Společnosti, k nimž jsme dospěli při provádění auditu, ostatní informace neobsahují významné (materiální) věcné nesprávnosti. V rámci uvedených postupů jsme v obdržených ostatních informacích žádné významné (materiální) věcné nesprávnosti nezjistili.

Odpovědnost představenstva a dozorčí rady Společnosti za účetní závěrku

Představenstvo Společnosti odpovídá za sestavení účetní závěrky podávající věrný a poctivý obraz v souladu s českými účetními předpisy a za takový vnitřní kontrolní systém, který považuje za nezbytný pro sestavení účetní závěrky tak, aby neobsahovala významné (materiální) nesprávnosti způsobené podvodem nebo chybou.

Při sestavování účetní závěrky je představenstvo Společnosti povinno posoudit, zda je Společnost schopna nepřetržitě trvat, a pokud je to relevantní, popsat v příloze účetní závěrky záležitosti týkající se jejího nepřetržitého trvání a použití předpokladu nepřetržitého trvání při sestavení účetní závěrky, s výjimkou případů, kdy představenstvo plánuje zrušení Společnosti nebo ukončení její činnosti, resp. kdy nemá jinou reálnou možnost než tak učinit.

Za dohled nad procesem účetního výkaznictví ve Společnosti odpovídá dozorčí rada.

Odpovědnost auditora za audit účetní závěrky

Naším cílem je získat přiměřenou jistotu, že účetní závěrka jako celek neobsahuje významnou (materiální) nesprávnost způsobenou podvodem nebo chybou a vydat zprávu auditora obsahující náš výrok. Přiměřená míra jistoty je velká míra jistoty, nicméně není zárukou, že audit provedený v souladu s výše uvedenými předpisy ve všech případech v účetní závěrce odhalí případnou existující významnou (materiální) nesprávnost. Nesprávnosti mohou vzniknout v důsledku podvodů nebo chyb a považují se za významné (materiální), pokud lze reálně předpokládat, že by jednotlivě nebo v souhrnu mohly ovlivnit ekonomická rozhodnutí, která uživatelé účetní závěrky na jejím základě přijmou.

Při provádění auditu v souladu s výše uvedenými předpisy je naší povinností uplatňovat během celého auditu odborný úsudek a zachovávat profesní skepticismus. Dále je naší povinností:

- Identifikovat a vyhodnotit rizika významné (materiální) nesprávnosti účetní závěrky způsobené podvodem nebo chybou, navrhnout a provést auditorské postupy reagující na tato rizika a získat dostatečné a vhodné důkazní informace, abychom na jejich základě mohli vyjádřit výrok. Riziko, že neodhalíme významnou (materiální) nesprávnost, k níž došlo v důsledku podvodu, je větší než riziko neodhalení významné (materiální) nesprávnosti způsobené chybou, protože součástí podvodu mohou být tajné dohody (koluze), falšování, úmyslná opomenutí, nepravdivá prohlášení nebo obcházení vnitřních kontrol.



- Seznámit se s vnitřním kontrolním systémem Společnosti relevantním pro audit v takovém rozsahu, abychom mohli navrhnout auditorské postupy vhodné s ohledem na dané okolnosti, nikoli abychom mohli vyjádřit názor na účinnost jejího vnitřního kontrolního systému.
- Posoudit vhodnost použitých účetních pravidel, přiměřenost provedených účetních odhadů a informace, které v této souvislosti představenstvo Společnosti uvedlo v příloze účetní závěrky.
- Posoudit vhodnost použití předpokladu nepřetržitého trvání při sestavení účetní závěrky představenstvem a to, zda s ohledem na shromážděné důkazní informace existuje významná (materiální) nejistota vyplývající z událostí nebo podmínek, které mohou významně zpochybnit schopnost Společnosti nepřetržitě trvat. Jestliže dojdeme k závěru, že taková významná (materiální) nejistota existuje, je naší povinností upozornit v naší zprávě na informace uvedené v této souvislosti v příloze účetní závěrky, a pokud tyto informace nejsou dostatečné, vyjádřit modifikovaný výrok. Naše závěry týkající se schopnosti Společnosti nepřetržitě trvat vycházejí z důkazních informací, které jsme získali do data naší zprávy. Nicméně budoucí události nebo podmínky mohou vést k tomu, že Společnost ztratí schopnost nepřetržitě trvat.
- Vyhodnotit celkovou prezentaci, členění a obsah účetní závěrky, včetně přílohy, a dále to, zda účetní závěrka zobrazuje podkladové transakce a události způsobem, který vede k věrnému zobrazení.

Naší povinností je informovat představenstvo a dozorčí radu mimo jiné o plánovaném rozsahu a načasování auditu a o významných zjištěních, která jsme v jeho průběhu učinili, včetně zjištěných významných nedostatků ve vnitřním kontrolním systému.

Auditorem, zodpovědným za provedení auditu jménem společnosti Clarkson Hyde Czech Republic Audit, s.r.o., je Uljana Bazjuková.

V Praze dne 8.4.2024
Clarkson Hyde Czech Republic Audit, s.r.o.
Evidenční č. 533



Ing. Uljana Bazjuková
Statutární auditor, evidenční č. 2509



ÚČETNÍ ZÁVĚRKA

v plném rozsahu
ke dni 31.12.2023

(v celých tisících Kč)

Obchodní název společnosti: PREFA PRAHA a.s.

Sídlo: Teplárenská 608/11
108 00 Praha 10 - Malešice

Právní forma: akciová společnost

Účetní období: 1.1.2023-31.12.2023

IČ: 601 92 356

Předmět podnikání: Průmyslová výroba betonových a železobetonových konstrukcí
Pronájem nemovitostí

Statutární orgán: Pavel Forman, předseda představenstva
Filip Klíma, člen představenstva

Datum sestavení účetní závěrky: 08.04.2024

Podpis Statutárního orgánu:
Pavel Forman, předseda představenstva

Podpis Statutárního orgánu:
Filip Klíma, člen představenstva

Obsah:

- Rozvaha**
- Výkaz zisku a ztráty**
- Cash flow**
- Výkaz vlastního kapitálu**
- Příloha v účetní závěrce**

ROZVAHA
v plném rozsahu

k datu
31.12.2023
(v tisících Kč)

PREFA PRAHA a.s.
IČ: 601 92 356

Teplárenská 608/11
108 00
Praha 10 - Malešice

		31.12.2023			31.12.2022
		Brutto	Korekce	Netto	Netto
AKTIVA CELKEM		1 320 279	378 694	941 585	876 674
B.	Stálá aktiva	752 128	313 532	438 596	408 452
I.	Dlouhodobý nehmotný majetek	8 859	8 859		
1.	Nehmotné výsledky vývoje	5 720	5 720		
2.	Ocenitelná práva	3 139	3 139		
2.1.	Software	3 139	3 139		
II.	Dlouhodobý hmotný majetek	701 203	304 673	396 530	366 886
1.	Pozemky a stavby	458 723	156 597	302 126	292 145
1.1.	Pozemky	119 194		119 194	119 194
1.2.	Stavby	339 529	156 597	182 932	172 951
2.	Hmotné movlé věci a jejich soubory	241 836	148 076	93 760	52 176
5.	Poskytnuté zálohy na dlouhodobý hmotný majetek a nedokončený dlouhodobý hmotný majetek	644		644	22 565
5.1.	Poskytnuté zálohy na dlouhodobý hmotný majetek				112
5.2.	Nedokončený dlouhodobý hmotný majetek	644		644	22 453
III.	Dlouhodobý finanční majetek	42 066		42 066	41 566
1.	Podíly - ovládaná nebo ovládající osoba	35 066		35 066	34 566
3.	Podíly - podstatný vliv	7 000		7 000	7 000
C.	Oběžná aktiva	561 476	65 162	496 314	458 672
I.	Zásoby	162 205	6 522	155 683	158 808
1.	Materiál	56 933	6 522	50 411	76 460
2.	Nedokončená výroba a polotovary	105 272		105 272	82 348
II.	Pohledávky	344 000	58 640	285 360	270 174
2.	Krátkodobé pohledávky	344 000	58 640	285 360	270 174
2.1.	Pohledávky z obchodních vztahů	193 553	37 911	155 642	227 446
2.2.	Pohledávky - ovládaná nebo ovládající osoba	120 729	20 729	100 000	27 417
2.4.	Pohledávky - ostatní	29 718		29 718	15 311
2.4.3.	Stát - daňové pohledávky	29 599		29 599	14 268
2.4.4.	Krátkodobé poskytnuté zálohy	101		101	308
2.4.5.	Dohadné účty aktivní				262
2.4.6.	Jiné pohledávky	18		18	473
IV.	Peněžní prostředky	55 271		55 271	29 690
1.	Peněžní prostředky v pokladně	131		131	141
2.	Peněžní prostředky na účtech	55 140		55 140	29 549
D.	Časové rozlišení	6 675		6 675	9 550
1.	Náklady příštích období	6 567		6 567	7 498
3.	Příjmy příštích období	108		108	2 052

		31.12.2023	31.12.2022
	PASIVA CELKEM	941 585	876 674
A.	Vlastní kapitál	625 467	546 884
I.	Základní kapitál	219 180	219 180
1.	Základní kapitál	219 180	219 180
III.	Fondy ze zisku	51 287	51 287
1.	Ostatní rezervní fondy	8 487	8 487
2.	Statutární a ostatní fondy	42 800	42 800
IV.	Výsledek hospodaření minulých let (+/-)	276 417	201 900
1.	Nerozdělený zisk nebo neuhrazena ztrata minulých let	276 417	200 041
2.	Jiný výsledek hospodaření minulých let (+/-)		1 859
V.	Výsledek hospodaření běžného účetního období (+/-)	78 583	74 517
B.+C.	Cizí zdroje	267 965	308 322
B.	Rezervy	6 455	34 944
2.	Rezerva na daň z příjmů		20 370
4.	Ostatní rezervy	6 455	14 574
C.	Závazky	261 510	273 378
I.	Dlouhodobé závazky	33 381	75 025
2.	Závazky k úvěrovým institucím	31 399	43 921
6.	Závazky - ovládaná nebo ovládající osoba		28 391
8.	Odložený daňový závazek	1 982	2 713
II.	Krátkodobé závazky	228 129	198 353
2.	Závazky k úvěrovým institucím	12 549	15 992
3.	Krátkodobé přijaté zálohy		4 771
4.	Závazky z obchodních vztahů	195 878	151 667
6.	Závazky - ovládaná nebo ovládající osoba	4 145	2 412
8.	Závazky - ostatní	15 557	23 511
8.1.	Závazky ke společníkům		2 530
8.3.	Závazky k zaměstnancům	5 080	4 491
8.4.	Závazky ze sociálního zabezpečení a zdravotního pojištění	2 793	2 501
8.5.	Stát - daňové závazky a dotace	837	745
8.6.	Dohadné účty pasivní	6 682	13 098
8.7.	Jiné závazky	165	146
D.	Časové rozlišení pasiv	48 153	21 468
1.	Výdaje příštích období	15 172	21 468
2.	Výnosy příštích období	32 981	

VÝKAZ ZISKU A ZTRÁTY
v druhovém členění

období končící k
31.12.2023
(v tisících Kč)

PREFA PRAHA a.s.
IČ: 601 92 356

Teplárenská 608/11
108 00
Praha 10 - Malešice

		období do 31.12.2023	období do 31.12.2022
I.	Tržby z prodeje výrobků a služeb	961 476	1 209 596
A.	Výkonová spotřeba	795 429	969 701
2.	Spotřeba materiálu a energie	388 893	489 621
3.	Služby	406 536	480 080
B.	Změna stavu zásob vlastní činnosti (+/-)	-22 924	-3 873
D.	Osobní náklady	97 310	86 383
1.	Mzdové náklady	72 392	64 089
2.	Náklady na sociální zabezpečení, zdravotní pojištění a ostatní náklady	24 918	22 294
2.1	Náklady na sociální zabezpečení a zdravotní pojištění	23 024	20 678
2.2	Ostatní náklady	1 894	1 616
E.	Úpravy hodnot v provozní oblasti	10 676	49 184
1.	Úpravy hodnot dlouhodobého nehmotného a hmotného majetku	14 429	12 236
1.1	Úpravy hodnot dlouhodobého nehmotného a hmotného majetku - trvalé	14 429	12 236
2.	Úpravy hodnot zásob	-19 914	24 436
3.	Úpravy hodnot pohledávek	16 161	12 512
III.	Ostatní provozní výnosy	6 619	13 325
1.	Tržby z prodaného dlouhodobého majetku	762	611
2.	Tržby z prodaného materiálu	2 540	9 785
3.	Jiné provozní výnosy	3 317	2 929
F.	Ostatní provozní náklady	499	26 876
1.	Zůstatková cena prodaného dlouhodobého majetku	291	379
2.	Prodaný materiál	377	6 978
3.	Daně a poplatky	1 113	1 101
4.	Rezervy v provozní oblasti a komplexní náklady příštích období	-8 120	11 723
5.	Jiné provozní náklady	6 838	6 695
*	Provozní výsledek hospodaření (+/-)	87 105	94 650
IV.	Výnosy z dlouhodobého finančního majetku - podíly	6 794	6 720
1.	Výnosy z podílů - ovládaná nebo ovládající osoba	6 794	6 720
VI.	Výnosové úroky a podobné výnosy	492	2 285
1.	Výnosové úroky a podobné výnosy - ovládaná nebo ovládající osoba	121	
2.	Ostatní výnosové úroky a podobné výnosy	371	2 285
J.	Nákladové úroky a podobné náklady	2 783	2 922
1.	Nákladové úroky a podobné náklady - ovládaná nebo ovládající osoba	996	945
2.	Ostatní nákladové úroky a podobné náklady	1 787	1 977
VII.	Ostatní finanční výnosy	1 544	3 698
K.	Ostatní finanční náklady	3 166	2 854
*	Finanční výsledek hospodaření (+/-)	2 881	6 927
**	Výsledek hospodaření před zdaněním (+/-)	89 986	101 577
L.	Daň z příjmů	11 403	27 060
1.	Daň z příjmů splatná	12 134	26 503
2.	Daň z příjmů odložená (+/-)	-731	557
**	Výsledek hospodaření po zdanění (+/-)	78 583	74 517
***	Výsledek hospodaření za účetní období (+/-)	78 583	74 517
*	Čistý obrat za účetní období	976 925	1 235 624

**PŘEHLED O ZMĚNÁCH
VLASTNÍHO KAPITÁLU**

**PREFA PRAHA a.s.,
IČ: 601 92 356**

k datu
31.12.2023
(v tisících Kč)

Teplárenská 608/11
108 00
Praha 10 - Malesčice

	Základní kapitál	Vlastní akcie	Ostatní kapitálové fondy	Oceňovací rozdíly	Oceňovací rozdíly (přeměny)	Statutární fondy	Kumulovaný výsledek hospodaření	VLASTNÍ KAPITÁL CELKEM
Počáteční stav k 1.1.2022	219 180		42 800			8 487	200 041	470 508
<i>Kapitálové transakce s vlastníky</i>								
<i>Ostatní transakce</i>							1 859	1 859
VH za rok 2022							74 517	74 517
Konečný stav 31.12.2022	219 180		42 800			8 487	276 417	546 884
<i>Kapitálové transakce s vlastníky</i>								
<i>Ostatní transakce</i>								
VH za rok 2023							78 583	78 583
Konečný stav 31.12.2023	219 180		42 800			8 487	355 000	625 467

PREFA PRAHA a.s.

Příloha v účetní závěrce (nekonsolidovaná)

Rok končící 31. prosincem 2023
(v tisících Kč)

1. CHARAKTERISTIKA A HLAVNÍ AKTIVITY

Vznik a charakteristika společnosti

PREFA PRAHA a.s. (dále „Společnost“) byla zapsána do obchodního rejstříku dne 1.11.1993 a její sídlo je Praha 10, Malešice, Teplárenská 608/11, 108 00. Hlavním předmětem podnikání společnosti je průmyslová výroba betonových a železobetonových konstrukčních stavebních dílců, ocelové výztuže do betonu, nepálených zdicích materiálů pro pozemní a inženýrské stavby a betonové směsi.

Vlastníci společnosti

Akcionáři společnosti k 31.12.2023 jsou:

HEBERGER GmbH	53,57 %
HEBERGER System-Bau GmbH	25,20 %

Sídlo společnosti

Teplárenská 608/11
108 00 Praha 10, Malešice

Identifikační číslo

601 92 356

Složení představenstva k 31. prosinci 2023

	<i>Funkce</i>
Pavel Forman	předseda
Filip Klíma	člen

Složení dozorčí rady k 31. prosinci 2023

	<i>Funkce</i>
Gerhard Becker	předseda
Stefan Heberger	člen
Isanthe Heberger-Demel	člen

Změny v obchodním rejstříku

V roce 2023 nedošlo ke změně v obchodním rejstříku.

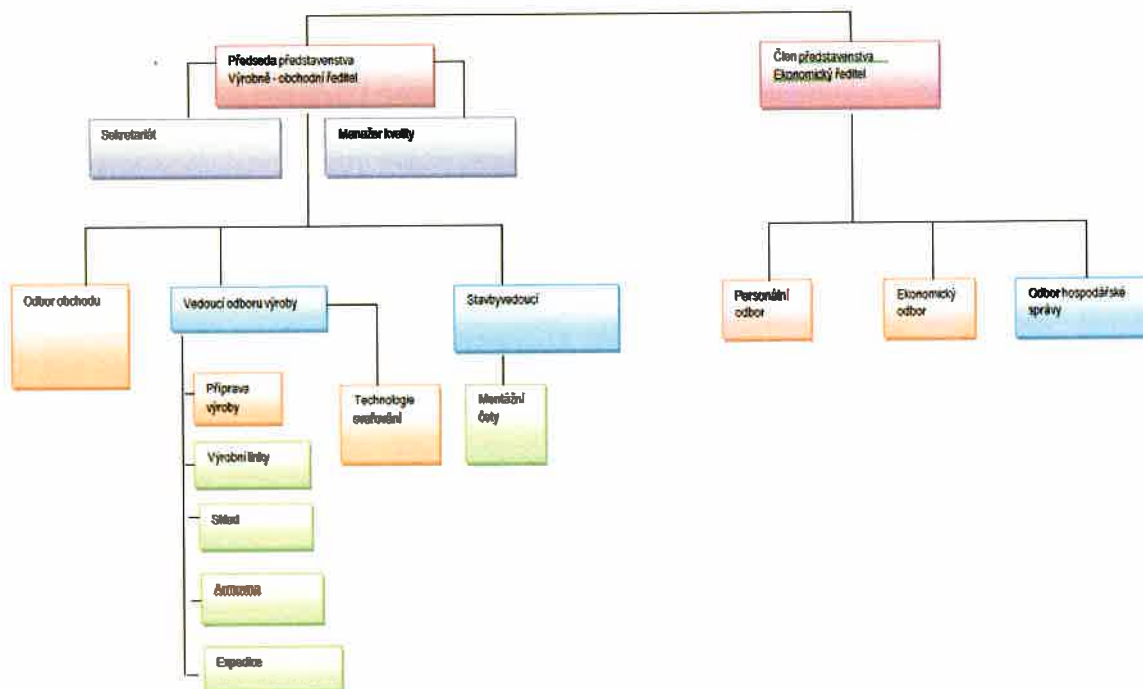
PREFA PRAHA a.s.

Příloha v účetní závěrce (nekonsolidovaná)

Rok končící 31.prosincem 2023
(v tisících Kč)

Organizační struktura

Společnost působí v místě sídla.



Konsolidovanou účetní závěrku nejširší skupiny účetních jednotek, ke které společnost jako konsolidovaná účetní jednotka patří, sestavuje HEBEGER GmbH, se sídlem Waldspitzweg 3, 671 05 Schifferstadt (Německo).

2. ÚČETNÍ POSTUPY

Účetnictví společnosti je vedeno a účetní závěrka byla sestavena v souladu se zákonem č. 563/1991 Sb., o účetnictví, ve znění pozdějších předpisů, vyhláškou č. 500/2002 Sb., kterou se provádějí některá ustanovení zákona č. 563/1991 Sb., o účetnictví, ve znění pozdějších předpisů, pro účetní jednotky, které jsou podnikateli účtujícími v soustavě podvojného účetnictví a v souladu s Českými účetními standardy.

Účetnictví respektuje obecné účetní zásady, především zásadu o oceňování majetku historickými cenami, zásadu účtování ve věcné a časové souvislosti, zásadu opatrnosti a předpoklad schopnosti účetní jednotky pokračovat ve svých aktivitách v dohledné budoucnosti.

Společnost je klasifikována jako střední účetní jednotka.

Informace uvedené v běžném a minulém období jsou srovnatelné.

Účetní závěrka k 31. prosinci 2023 byla sestavena za předpokladu nepřetržitého trvání společnosti. Příložená účetní závěrka tudíž neobsahuje žádné úpravy, které by mohly z této nejistoty vyplývat.

PREFA PRAHA a.s.

Příloha v účetní závěrce (neconsolidovaná)

Rok končící 31.prosincem 2023

(v tisících Kč)

(a) Dlouhodobý nehmotný majetek

Nakoupený nehmotný majetek je vykázán v pořizovacích cenách. Dlouhodobý nehmotný majetek, jehož pořizovací cena převyšuje 60 tis. Kč za položku, je odpisován metodou rovnoměrných odpisů podle sazeb stanovených pro daňové odepisování.

Společnost uplatňuje tyto roční odpisové sazby:

Nehmotné výsledky výzkumu a vývoje	16,7 %
Software	33,3 %
Ocenitelná práva	16,7 %
Jiný dlouhodobý nehmotný majetek	16,7 %

Nehmotný majetek, jehož pořizovací cena nepřevyšuje 60 tis. Kč za položku, je účtován do nákladů.

Pokud zůstatková hodnota aktiva přesahuje jeho odhadovanou zpětně ziskatelnou hodnotu, je zůstatková hodnota aktiva snížena o opravnou položku na tuto zpětně ziskatelnou hodnotu.

(b) Dlouhodobý hmotný majetek

Nakoupený dlouhodobý hmotný majetek je vykázán v pořizovacích cenách, které zahrnují cenu, za kterou byl majetek pořízen, a náklady s jeho pořízením související. Dlouhodobý hmotný majetek vytvořený vlastní činností se oceňuje vlastními náklady.

Úroky nejsou aktivovány do pořizovací ceny (vlastních nákladů) pořizovaného majetku.

Dlouhodobý hmotný majetek včetně majetku, jehož pořizovací cena převyšuje 40 tis. Kč za položku je odpisován metodou rovnoměrných odpisů podle sazeb stanovených pro daňové odepisování..

Společnost uplatňuje tyto roční odpisové sazby pro majetek zařazený dle zákona o dani z příjmů pro majetek zařazený v:

1. odpisové skupině	40,00 %
2. odpisové skupině	13,40 %
3. odpisové skupině	6,90 %
4. odpisové skupině	3,40 %
5. odpisové skupině	2,25 %
6. odpisové skupině	2,02 %

Pozemky nejsou odepisovány.

Náklady na opravy a údržbu dlouhodobého hmotného majetku se účtují přímo do nákladů. Technické zhodnocení dlouhodobého hmotného majetku přesahující 40 tis. Kč za rok je aktivováno.

Hmotný majetek, jehož pořizovací cena nepřevyšuje 40 tis. Kč za položku, je považován za zásoby a účtován do nákladů při spotřebě.

Pokud zůstatková hodnota aktiva přesahuje jeho odhadovanou zpětně ziskatelnou hodnotu, je zůstatková hodnota aktiva snížena o opravnou položku na tuto zpětně ziskatelnou hodnotu.

PREFA PRAHA a.s.

Příloha v účetní závěrce (nekonsolidovaná)

Rok končící 31.prosincem 2023
(v tisících Kč)

(c) *Leasing*

Požizovací cena majetku získaného formou leasingu není aktivována do dlouhodobého majetku a je účtována do nákladů rovnoměrně po celou dobu trvání leasingu. Budoucí leasingové splátky, které nejsou k rozvahovému dni splatné, jsou vykázány v příloze v účetní závěrce, ale nejsou zachyceny v rozvaze.

(d) *Majetkové účasti ve společnostech s rozhodujícím a podstatným vlivem*

Majetkové účasti ve společnostech s rozhodujícím a podstatným vlivem jsou oceněny pořizovací cenou.

(e) *Zásoby*

Nakoupené zásoby jsou oceňovány pořizovací cenou sníženou o opravnou položku. Pořizovací cena zahrnuje veškeré náklady související s pořízením těchto zásob (zejména dopravné, clo, atd.). Pro veškeré úbytky nakoupených zásob užívá společnost metodu váženého průměru.

Zásoby vlastní výroby, tj. nedokončená výroba a hotové výrobky, jsou oceňovány vlastními náklady, které zahrnují cenu materiálu, práce a proporcionální část výrobních režijních nákladů podle stavu rozpracovanosti, sníženými o opravnou položku. Úbytek nedokončené výroby a hotových výrobků je oceňován standardními cenami.

Opravné položky jsou vytvářeny v případech, kdy ocenění použité v účetnictví je přechodně vyšší než prodejní cena zásob snížená o náklady spojené s prodejem.

Opravná položka k pomalu obrátkovým zásobám je tvořena na základě analýzy obrátkovosti zásob a na základě individuálního posouzení zásob.

(f) *Pohledávky*

Pohledávky jsou vykázány v nominální hodnotě snížené o opravnou položku k pochybným pohledávkám.

Dohadné účty aktivní se oceňují na základě odborných odhadů a propočtů.

Opravná položka k pohledávkám je vytvořena na základě vlastní analýzy platební schopnosti svých zákazníků a věkové struktury pohledávek.

Pohledávky i dohadné účty aktivní se rozdělují na krátkodobé (doba splatnosti do 12 měsíců včetně) a dlouhodobé (splatnost nad 12 měsíců) s tím, že krátkodobé jsou splatné do jednoho roku od rozvahového dne.

(g) *Peněžní prostředky*

Peněžní prostředky jsou peníze v hotovosti včetně cenin, peněžní prostředky na účtech.

V rámci skupiny HEBERGER byl zaveden systém využívání volných peněžních prostředků jednotlivých společností skupiny v rámci tzv. „Cash pool“. Prostředky vložené do tohoto systému nebo využívané z tohoto systému k datu účetní závěrky jsou v rozvaze vykázány v položkách „Krátkodobé pohledávky – ovládaná nebo ovládající osoba“, případně „Krátkodobé závazky – ovládaná nebo ovládající osoba“ a změna stavu těchto prostředků je vykázána v

PREFA PRAHA a.s.

Příloha v účetní závěrce (nekonsolidovaná)

Rok končící 31. prosincem 2023
(v tisících Kč)

přehledu o peněžních tocích v položce „Poskytnuté zápůjčky a úvěry spřízněné osoby“.

(h) Přepočet cizích měn

Transakce prováděné v cizích měnách jsou přepočteny a zaúčtovány pevným ročním kurzem stanoveným na základě kurzů vyhlášených Českou národní bankou k prvnímu dni daného účetního období.

Všechna peněžní aktiva, pasiva, pohledávky a závazky vedené v cizích měnách byly přepočteny devizovým kurzem zveřejněným Českou národní bankou k datu účetní závěrky. Všechny kurzové zisky a ztráty z přepočtu cizích měn jsou účtovány do výkazu zisku a ztráty.

(i) Vlastní kapitál

Základní kapitál společnosti se vykazuje ve výši zapsané v obchodním rejstříku městského soudu. Případné zvýšení nebo snížení základního kapitálu na základě rozhodnutí valné hromady, které nebylo ke dni účetní závěrky zaregistrováno, se vykazuje jako změny základního kapitálu.

Stanovy konstatují, že ve Společnosti je vytvořen rezervní fond, nestanovují jeho minimální ani maximální výši. O přidělech a použití rozhoduje valná hromada.

Stanovy připouští i tvorbu dalších fondů v souladu s právními předpisy podle rozhodnutí valné hromady.

(j) Rezervy

Společnost tvoří rezervy, pokud má současný závazek, je pravděpodobné, že bude na vypořádání tohoto závazku třeba vynaložit vlastní zdroje a je možné vyšší závazku spolehlivě odhadnout.

Rezerva na nevybranou dovolenou je k rozvahovému dni tvořena na základě analýzy nevybrané dovolené za dané účetní období a průměrných mzdových nákladů včetně nákladů na sociální zabezpečení a zdravotní pojištění dle jednotlivých zaměstnanců.

Rezervu na daň z příjmů vytváří Společnost vzhledem k tomu, že okamžik sestavení účetní závěrky předchází okamžiku stanovení výše daňové povinnosti. V následujícím účetním období společnost rezervu rozpustí a zaúčtuje zjištěnou daňovou povinnost.

V rozvaze je rezerva na daň z příjmů snížena o zaplacené zálohy na daň z příjmů, případně výsledná pohledávka je vykázána v položce Stát-daňové pohledávky.

(k) Závazky

Dlouhodobé i krátkodobé závazky se vykazují ve jmenovitých hodnotách.

Dlouhodobé i krátkodobé závazky k úvěrovým institucím se vykazují ve jmenovité hodnotě.

Dohadné účty pasivní jsou oceňovány na základě odborných odhadů a propočtů. Rozdělují se na krátkodobé a dlouhodobé.

Za krátkodobé závazky se považuje i část dlouhodobých závazků, která je splatná do jednoho roku od rozvahového dne.

PREFA PRAHA a.s.

Příloha v účetní závěrce (nekonsolidovaná)

Rok končící 31. prosincem 2023
(v tisících Kč)

Podmíněné závazky (pokud existují), které nejsou vykázány v rozvaze z důvodu vysoké nejistoty při stanovení jejich výše, titulu nebo termínu plnění, jsou popsány v odstavci 20. Dluhy nevykázané v rozvaze.

(l) Dotace / Investiční pobídky

Dotace je zaúčtována v okamžiku jejího přijetí či nezpochybnitelného nároku na přijetí. Dotace přijatá na pořízení dlouhodobého majetku včetně technického zhodnocení a na úhradu úroků zahrnutých do pořizovací ceny majetku snižuje pořizovací cenu nebo vlastní náklady na pořízení.

(m) Účtování výnosů a nákladů

Výnosy a náklady se účtují časově rozlišené, tj. do období, s nímž věcně i časově souvisejí.

Tržby jsou zaúčtovány na základě fakturace vyplývající ze smluvních podmínek, ve kterých je zohledněn stupeň dokončení stavební zakázky. Tržby jsou vykázány po odečtení slev bez daně z přidané hodnoty. O zisku vyplývajícím z dlouhodobých smluv se účtuje způsobem stanoveným v uzavřené smlouvě, např. fázová fakturace.

(n) Penzijní připojištění

Společnost v současné době platí svým zaměstnancům soukromé životní pojištění. K financování státního důchodového pojištění hradí společnost pravidelné odvody do státního rozpočtu.

(o) Daň z příjmů

Daň z příjmů za dané období se skládá ze splatné daně a ze změny stavu v odložené dani.

Splatná daň zahrnuje odhad daně vypočtený z daňového základu s použitím daňové sazby platné v poslední den účetního období a veškeré doměrky a vratky za minulé období.

Odložená daň vychází z veškerých dočasných rozdílů mezi účetní a daňovou hodnotou aktiv a pasiv, případně dalších dočasných rozdílů (daňová ztráta), s použitím očekávané daňové sazby platné pro období, ve kterém budou daňové závazek nebo pohledávka uplatněny.

O odložené daňové pohledávce se účtuje pouze tehdy, je-li pravděpodobné, že bude uplatněna v následujících obdobích.

(p) Spřízněné strany

Spřízněné strany zahrnují:

- Strany, které mohou uplatňovat přímo nebo nepřímo rozhodující vliv u Společnosti a společnosti, kde tyto strany mají podstatný nebo rozhodující vliv,
- strany, které přímo nebo nepřímo mohou uplatňovat podstatný vliv u společnosti,
- členy statutárních, dozorčích a řídicích orgánů Společnosti, nebo její mateřské společnosti a osoby blízké těmto osobám, včetně podniků, kde tyto členové a osoby mají rozhodující vliv,

PREFA PRAHA a.s.

Příloha v účetní závěrce (neconsolidovaná)

Rok končící 31. prosincem 2023
(v tisících Kč)

- dceřiné a přidružené společnosti.

(q) Použití odhadů

Sestavení účetní závěrky vyžaduje, aby vedení společnosti používalo odhady a předpoklady, jež mají vliv na vykazované hodnoty majetku a závazků k datu účetní závěrky a na vykazovanou výši výnosů a nákladů za sledované období. Vedení společnosti stanovilo tyto odhady a předpoklady na základě všech jemu dostupných relevantních informací. Nicméně, jak vyplývá z podstaty odhadu, skutečné hodnoty v budoucnu se mohou od těchto odhadů odlišovat.

(r) Následné události

Dopad událostí, které nastaly mezi rozvahovým dnem a dnem sestavení účetní závěrky, je zachycen v účetních výkazech v případě, že tyto události poskytly doplňující informace o skutečnostech, které existovaly k rozvahovému dni.

V případě, že mezi rozvahovým dnem a dnem sestavení účetní závěrky došlo k významným událostem zohledňujícím skutečnosti, které nastaly po rozvahovém dni, jsou důsledky těchto událostí popsány v příloze účetní závěrky, ale nejsou zaúčtovány v účetních výkazech.

(s) Konsolidace

Společnost dle §22a Zákona o účetnictví, bod 3, nemá povinnost sestavit konsolidovanou účetní závěrku, protože ovládá pouze účetní jednotky, které jsou jednotlivě i v úhrnu nevýznamné.

Zároveň je účetní závěrka Společnosti zahrnuta do konsolidované účetní závěrky společnosti HEBEGER GmbH, se sídlem Waldspitzweg 3, 671 05 Schifferstadt (Německo).

3. DLOUHODOBÝ NEHMOTNÝ MAJETEK

	Software	Jiný	Nedokončený majetek	Celkem
Pořizovací cena				
Zůstatek k 31.12.2022	3 139	5 720	--	8 859
Přirůstky	--	--	--	--
Úbytky	--	--	--	--
Přeúčtování	--	--	--	--
Zůstatek k 31.12.2023	3 139	5 720	--	8 859
Oprávký				
Zůstatek k 31.12.2022	3 139	5 720	--	8 859
Odpisy	--	--	--	--
Oprávký k úbytkům	--	--	--	--
Přeúčtování	--	--	--	--
Zůstatek k 31.12.2023	3 139	5 720	--	8 859
Zůstatková hodnota 31.12.2022	--	--	--	--
Zůstatková hodnota 31.12.2023	--	--	--	--

PREFA PRAHA a.s.

Příloha v účetní závěrce (nekonsolidovaná)

Rok končící 31.prosincem 2023
(v tisících Kč)

4. DLOUHODOBÝ HMOTNÝ MAJETEK

	Pozemky	Budovy, haly	Dopravní prostředky	Stroje a zařízení	Nedokončený hmotný majetek	Poskytnuté zálohy na DHM	Celkem
Pořizovací cena							
Zůstatek k 31.12.2022	119 194	321 789	22 598	175 938	22 453	112	662 084
Přírůstky	--	--	--	--	58 145	--	58 145
Přijátá dotace	--	--	--	--	-6 158	--	-6 158
Úbytky	--	--	-1 354	-3 891	-7 623	--	-12 868
Přeúčtování	--	17 740	6 621	41 924	-66 174	-112	--
Zůstatek k 31.12.2023	119 194	339 529	27 865	213 971	644	--	701 203
Oprávký							
Zůstatek k 31.12.2022	--	148 838	4 664	141 694	--	--	295 196
Odpisy	--	7 759	1 972	4 698	--	--	14 429
Oprávký k úbytkům	--	--	-1 063	-3 889	--	--	-4 952
Zůstatek k 31.12.2023	--	156 597	5 573	142 503	--	--	304 673
Zůst. hodn. 31.12.2022	119 194	172 951	17 934	34 242	22 453	112	366 886
Zůst. hodn. 31.12.2023	119 194	182 932	22 292	71 468	644	--	396 530

Mezi hlavní přírůstky v roce 2023 patří zejména fotovoltaika, financovaná částečně z dotace.

Následující pozemky byly zatíženy zástavním právem:

	2023		2022	
	částka	druh záruky	částka	druh záruky
Pozemky katastrální území Malešice LV 196	149 600 000	bankovní	149 600 000	bankovní
Pozemky katastrální území Kyje LV 423, 1310				

Finanční leasing

Společnost je smluvně zavázána platit leasingové splátky za finanční leasing dopravních prostředků, strojů a zařízení.

Leasingové splátky jsou následující*:

2023	Leasingové splátky celkem	Splátky do 31.12.2023	Splátky do 1 roku	Splátky od 1 do 5 let	Splátky v následujících letech
Stroje	22 891	21 733	676	460	20
Osobní vozy	--	--	--	--	--
Celkem	22 891	21 733	676	460	20

PREFA PRAHA a.s.

Příloha v účetní závěrce (nekonsolidovaná)

Rok končící 31. prosincem 2023
(v tisících Kč)

2022	Leasingové splátky celkem	Splátky do 31.12.2022	Splátky do 1 roku	Splátky od 1 do 5 let	Splátky v následujících letech
Stroje	27 880	24 959	1 763	1 130	28
Osobní vozy	1 170	1 046	124	--	--
Celkem	29 050	26 005	1 887	1 130	28

*pohled z hlediska cash flow

Leasing je zajištěn předmětem leasingu.

5. MAJETKOVÉ ÚČASTI VE SPOLEČNOSTECH S ROZHODUJÍCÍM A PODSTATNÝM VLIVEM

Majetkové účasti ve společnostech s rozhodujícím a podstatným vlivem představují následující majetkové podíly:

	Vlastnický podíl	Nominální hodnota podílu v tis. Kč	Celkový zisk (+) ztráta (-) za rok 2023 (tis. Kč)	Vlastní kapitál v tis. Kč k 31.12.2023
CEMEX Malešice s.r.o.	35 %	7 000	29 378	68 000
ISOCON spol. s r.o.	100 %	120	1 438	6 754
PREFA REAL ESTATE s.r.o.*	100 %	500	-19	500

*nově založená společnost v roce 2023

ISOCON, spol. s r.o. sídlo: Teplárenská 601/7, Malešice, 108 00 Praha 10

PREFA REAL ESTATE s.r.o. sídlo: Teplárenská 608/11, Malešice, 108 00 Praha 10

CEMEX Malešice s.r.o. sídlo: Teplárenská 608/11, Malešice, 108 00 Praha 10

V roce 2023 měla společnost z dlouhodobého finančního majetku výnos z titulu přijatých podílů na zisku ve výši 6 794 tis. Kč (2022 – 6 720 tis. Kč).

Uvedené údaje o společnosti CEMEX Malešice s.r.o. za rok 2023 jsou pouze na základě předběžných výsledků hospodaření. Hospodářský výsledek je uveden před zdaněním. U podílů společnosti nejsou rozdíly mezi procentuální výší vlastnického podílu a hlasovacími právy.

6. ZÁSoby

V netto hodnotách	2023	2022
Materiál	50 411	76 460
Nedokončená výroba a polotovary	105 272	82 348
Celkem	155 683	158 808

V roce 2023 byla tvořena opravná položka k materiálu ve výši 6 522 tis. Kč (2022 – 26 437 tis. Kč).

PREFA PRAHA a.s.

Příloha v účetní závěrce (nekonsolidovaná)

Rok končící 31. prosincem 2023
(v tisících Kč)

7. POHLEDÁVKY

V netto hodnotách	2023	2022
Krátkodobé pohledávky z obchodního styku	155 642	227 446
z toho po splatnosti více než 180 dní	7 923	13 900
Krátkodobé poskytnuté zálohy	101	308
Stát daňové pohledávky a dotace	29 599	14 268
Jiné pohledávky	18	473
Pohledávky – ovládaná nebo ovládající osoba	100 000	27 417
Krátkodobé pohledávky celkem	285 360	270 174
Dlouhodobé pohledávky ovládaná nebo ovládající osoba	--	--
Dlouhodobé jiné pohledávky	--	--
Dlouhodobé pohledávky celkem	--	--
Pohledávky celkem	285 360	270 174

Společnost nemá pohledávky se splatností delší než 5 let.

Opravné položky byly vytvořeny na 100 % hodnoty obchodních pohledávek déle jak rok po splatnosti.

Společnost vytvořila 100 % opravnou položku k pohledávce ovládaná nebo ovládající osoba ve výši 20 729 tis. Kč (2022 – 20 729 tis. Kč).

Opravné položky k pohledávkám z obchodního styku:

	Opravná položka k pohledávkám	Celkem
Zůstatek k 1.1.2023	21 749	21 749
Tvorba	25 853	16 162
Rozpuštění/použití	-9 691	--
Zůstatek 31.12.2023	37 911	37 911

Stát – daňové pohledávky v celkové výši 41 739 tis. Kč (2022 – 20 334 tis. Kč) jsou tvořeny především přeplatkem na DPH a zaplacenou zálohou na daň z příjmu právnických osob. Zaplacená záloha na daň z příjmu právnických osob byla kompenzovaná s rezervou na daň z příjmu v hodnotě 12 139 tis. Kč (2022 – 6 066 tis. Kč).

Krátkodobé pohledávky ovládaná nebo ovládající osoba představují úročenou půjčku Společnosti ve skupině.

8. NÁKLADY PŘÍŠTÍCH OBDOBÍ

Náklady příštích období ve výši 6 567 tis. Kč (2022 – 7 498 tis. Kč) zahrnují zejména časové rozlišení akontací leasingových splátek.

Příjmy příštích období jsou výši 108 tis. Kč (2022 – 2 052 tis. Kč).

PREFA PRAHA a.s.

Příloha v účetní závěrce (neconsolidovaná)

Rok končící 31.prosincem 2023
(v tisících Kč)

9. VLASTNÍ KAPITÁL

Schválené a vydané akcie

	Počet akcií	Základní kapitál	Nesplacená část vkladu
Kmenová akcie na jméno jmenovitá hodnota 1 000 000 Kč	147	147 000 000	--
Kmenová akcie na jméno jmenovitá hodnota 1 000 Kč	72 180	72 180 000	--
Celkem		219 180 000	--

Hospodářský výsledek po zdanění ve výši 74 517 tis. Kč za rok 2022 byl schválen valnou hromadou dne 16.6.2023 a převeden do nerozděleného zisku minulých let.

Přehled pohybů vlastního kapitálu je uveden v samostatném Výkazu vlastního kapitálu.

Představenstvo společnosti PREFA PRAHA a.s. navrhne valné hromadě, která se bude konat v roce 2024, převod výsledku hospodaření běžného období a jiného výsledku minulých let do nerozděleného zisku minulých let.

Společnost v roce 2023 a 2022 nenabyla vlastní podíly.

10. REZERVY

V roce 2023 byla tvořena rezerva na daň z příjmu ve výši 12 139 tis. Kč (2022 – 26 436 tis. Kč) a byla kompenzována o uhrazené zálohy na daň z příjmů, které činily 16 577 tis. Kč (2022 – 6 066 tis. Kč). Výsledné vykázání v řádku rezervy za rok 2023 je 0 tis. Kč (2022 – 20 370 tis. Kč).

Ostatní rezervy ve výši 6 455 tis. Kč (2022 – 14 574 tis. Kč) zahrnují rezervy na provedené práce, odměny vedení a na nevybranou dovolenou.

11. BANKOVNÍ ÚVĚRY

2023	Zůstatek		Splatno od 1 do 5	
	31.12.2023	Splatno do 1 roku	let	Splatno v násled. letech
Úvěry	43 948	12 549	31 399	--
Celkem	43 948	12 549	31 399	--

Související zajištění je uvedeno v bodu 20. Dluhy nevykázané v rozvaze.

2022	Zůstatek		Splatno od 1 do 5	
	31.12.2022	Splatno do 1 roku	let	Splatno v násled. letech
Úvěry	59 913	15 992	43 921	--
Celkem	59 913	15 992	43 921	--

12. DLOUHODOBÉ ZÁVAZKY – OVLÁDANÁ NEBO OVLÁDAJÍCÍ OSOBA

Dlouhodobé závazky – ovládaná nebo ovládající osoba činí 0 tis. Kč (2022 – 28 391 tis. Kč).

PREFA PRAHA a.s.

Příloha v účetní závěrce (nekonsolidovaná)

Rok končící 31.prosincem 2023

(v tisících Kč)

13. ZÁVAZKY Z OBCHODNÍCH VZTAHŮ

Společnost eviduje závazky z obchodních vztahů ve výši 195 878 tis. Kč (2022 – 151 667 tis. Kč), z toho je 4 198 tis. Kč (2022 – 2 634 tis. Kč) více než 180 dnů po splatnosti.

Společnost nemá závazky se splatností delší než 5 let.

14. DOHADNÉ ÚČTY PASIVNÍ

Dohadné účty pasivní tvoří zejména dohadné položky na náklady nedokončené výroby, dohady na pojistné ve výši 6 682 tis. Kč (2022 – 13 098 tis. Kč).

15. ČASOVÉ ROZLIŠENÍ PASIVNÍ

Výdaje příštích období jsou ve výši 15 172 tis. Kč (2022 – 21 468 tis. Kč) a představují dodavatelská plnění, která proběhla v běžném období a která jsou fakturována až v období následujícím.

Výnosy příštích období ve výši 32 981 tis. Kč tvoří přijaté zálohy na plnění od Společnosti, která proběhnou v následujícím období. K 31.12.2022 nebyly tyto zálohy vzhledem k jejich výši 4 771 tis. Kč reklasovány a byly vykázány v rámci Krátkodobých přijatých záloh.

16. INFORMACE O SPŘÍZNĚNÝCH OSOBÁCH

(a) Transakce se spřízněnými stranami

	Objem vzájemných transakcí		Pohledávky/Závazky k 31.12.	
	2023	2022	2023	2022
Výnosy	41 110	66 838	7 721	6 153
Akcionáři společnosti	0	0	--	--
Ostatní podniky ve skupině	41 110	66 838	7 721	6 153
Náklady	166 336	173 005	77 258	38 090
Akcionáři společnosti	21 556	20 390	22 933	888
Ostatní podniky ve skupině	144 780	152 615	54 325	37 202
Podniky mimo skupinu	--	--	--	--
Zápůjčky přijaté	--	--	2 473	30 803
Akcionáři společnosti	--	--	2 473	30 803
Ostatní podniky ve skupině	--	--	--	--
Zápůjčky poskytnuté	--	--	120 729	47 786
Akcionáři společnosti	--	--	100 000	12 058
Ostatní podniky ve skupině	--	--	20 729	35 789

Pohledávky a závazky z prodeje a nákupu zboží a služeb jsou zahrnuty v rámci pohledávek a závazků z obchodních vztahů popsaných v bodě 7 a 13.

Všechny významné transakce se spřízněnými osobami byly uskutečněny za běžných tržních podmínek.

PREFA PRAHA a.s.

Příloha v účetní závěrce (nekonsolidovaná)

Rok končící 31.prosincem 2023

(v tisících Kč)

17. ANALÝZA ZAMĚSTNANCŮ

	2023		2022	
	Prům počet zaměstnanců	Mzdové náklady	Prům počet zaměstnanců	Mzdové náklady
Celkem	99	72 392	90	64 089
z toho: řídicí pracovníci THP	5	11 479	5	8 212
THP neřídící	28	20 730	27	18 907
dohody	4	187	6	157
odstupné	--	--	--	--

	2023	2022
Mzdové náklady	72 392	64 089
Náklady na sociální zabezpečení	23 024	20 678
Sociální náklady	1 894	1 616
Osobní náklady celkem	97 310	86 383

Odměny členům řídicích, kontrolních či správních orgánů jsou uvedeny v rámci řádku Mzdové náklady – řídicí pracovníci THP. Zálohy, závdavky, zápůjčky a úvěry členům řídicích nebo kontrolních orgánů nebyly poskytnuty.

18. STÁT – DAŇOVÉ ZÁVAZKY A DOTACE

Daňové závazky činí 837 tis. Kč (2022 – 745 tis. Kč), větší část představují závazky z daně z příjmu fyzických osob. Žádné z těchto závazků nejsou po lhůtě splatnosti.

19. DAŇ Z PŘÍJMŮ

(a) Splatná daň se vypočítala následujícím způsobem. Za rok 2023 jsou uvedeny pouze předběžné údaje.

	2023	2022
Zisk před zdaněním	89 991	101 577
Daňově neuznatelné náklady	9 692	51 596
Smluvní pokuty předchozího období uhrazené v aktuálním období	17	217
Nezdaňované výnosy	6 784	7 077
Rozdíl, o který účetní odpisy převyšují daňové odpisy	--	--
Rozdíl, o který daňové odpisy převyšují účetní odpisy	9 862	7 556
Rozdíl účetní a daňové zůstatkové ceny	237	119
Daňový základ	63 887	139 139
Sleva na dani / ztráta minulých let	--	--
Daň z příjmu po slevě	12 139	26 503

PREFA PRAHA a.s.

Příloha v účetní závěrce (nekonsolidovaná)

Rok končící 31. prosincem 2023
(v tisících Kč)

(b) Odložená daň

Vykázané odložené daňové pohledávky a závazky

	Pohledávky		Závazky		Rozdíl	
	2023	2022	2023	2022	2023	2022
Dlouhodobý majetek	--	--	-10 910	-8 042	-10 910	-8 042
Pohledávky	6 205	2 560	--	--	6 205	2 560
Ostatní	2 725	2 769	--	--	2 725	2 769
Smluvní pokuty	--	--	-2	--	-2	--
Odložená daňová pohledávka/(závazek)	8 930	5 329	-10 912	-8 042	-1 982	-2 713

V souladu s účetními postupy uvedenými v bodě 2 (m) byly pro výpočet odložené daně použity daňové sazby platné pro období, ve kterém budou daňový závazek nebo pohledávka uplatněny (pro rok 2023 – 21 %, 2022 – 19%).

20. DLUHY NEVYKÁZANÉ V ROZVAZE

Společnost poskytla bankovní záruky svým zákazníkům na krytí případných záručních vad v celkové záruce ve výši 155 229 tis. Kč, k 31. prosinci 2022 byly poskytnuty bankovní záruky ve výši 109 741 tis. Kč.

Bankovní záruky

	Celková výše záruk	Splatno do 1 roku	Splatno od 1 do 5 let	Splatno v následujících letech
Bankovní záruky	155 229	48 265	57 041	49 923

Bankovní úvěry a poskytnuté bankovní garance jsou ze strany banky zajištěny:

- Blankosměnkou
- Zástavou pohledávek
- Zástavou vkladu
- Blokačí finančních prostředků
- Zástavou nemovitostí

Další mimobilanční položky jsou uvedeny v bodu 4. DLOUHODOBÝ MAJETEK a 7. POHLEDÁVKY.

21. SOUHRNNÁ VYKÁZÁNÍ ÚČETNÍCH PŘÍPADŮ

V roce 2023 byly zálohy na daň z příjmu v hodnotě 16 577 tis. Kč (2022 – 6 066 tis. Kč) započteny s rezervou na daň z příjmu ve výši 12 139 tis. Kč (2022 – 6 066 tis. Kč).

V roce 2023 nejsou v účetnictví společnosti souhrnná vykázaní účetních případů.

22. NÁSLEDNÉ UDÁLOSTI

Po datu účetní závěrky nedošlo k žádným událostem, které by měly významný dopad na účetní závěrku k 31.12.2023.